

Opskrift på en blokmink (Rationel metode) af Sofie Odgaard Chr. sep.2001

-Dette er en vejledning til, hvordan man laver en minkkåbe der ikke er rykket, altså en blokkåbe.

På mit 4. skoleophold har jeg fået til opgave at lave en blokkåbe i rødbrunfarvet rubbet mink, hvor hårene går på tværs.

I dette tilfælde skal hårene gå mod midt bag(mb) og midt for(mf), altså pumpf mod pumpf mb og mf.

Første trin er at zwecke skindene op, det er vigtigt at få dem så brede over krydset som mulig, for at få hvirvlerne ved lysken væk.

Dernæst tager man en gennemsnitsmåling af bredden på skindene, for at få en ide om hvor brede striberne skal være på mønstret.

Efter denne indstribning begynder sorteringen. Jeg har valgt at sortere således at de lyse skind er øverst og de mørke nedefter. Dvs. lyse ved ansigtet.

Til hættten har jeg brugt de nakker der er tilovers fra bagstykkerne.

Sammenskæring: Når skindene er zwecket og sorteret, skæres de i den ønskede bredde. Bredden er stribet ind på modellen og afgjort ud fra skindene størrelse. -Altså en bredde der ikke giver for meget spild eller for mange hvirvler ved benene.

Ca. 5 mm mervidde lægges til den udmålte længde. Dette tillæg, gør at det er muligt at justerer hårlængder med, samt lidt til søm.

Vær opmærksom på, at hårene går den rigtige vej. Her går de på tværs, pumpf mod pumpf midt for samt midt bag.

Når siderne er skåret af vendes skindene om med hårsiden op, og man markerer med sin spore, hvor krydset er.

Derved kan resten af samlemærkerne placeres på lædersiden, ud fra krydset.



Krydset.

Efter denne sammenskæring af skindene, bliver de syet sammen på pelsmaskine. Vær opmærksom på der ingen hår kommer frem på lædersiden eller bliver syet med i sømmen.



Sømmene glattes med en saks, for at udjævne sømmen samt for at hårsiden bliver mere glat.



Hårlængder: For nemmere at kunne se differencerne i hårlængderne, er det en god ide at dampe hårene så disse rejser sig. Dette gøres ved et par lette hurtige strøg henover sømmene i mod hårretningen



Ved hårlængde forskelle skærer man lidt ud på den korte side. vær dog opmærksom på, hvor meget det gælder, da bredden skal bibeholdes. ellers kan det senere være umuligt at zwecke. Men som regel drejer det sig oftest om ca. 5 mm.

Hårlængde forskel.



Sværtning: Når hårlængderne er perfekte, skal sømmene sværtes. Dette gøres for at man ikke skal se den lyse lædersiden ved ombuk, sømme. Disse kan med tiden blive temmelig slidte.

Til dette benyttes
- 1 knivspids "fur tipping powder" (anelin pulver)
-Sprit

-omrystes godt i et glas, hvorefter man lige laver en lillefarve prøve og justerer efter ønske.
..Penslingen kan begynde under gode udluftnings forhold!!



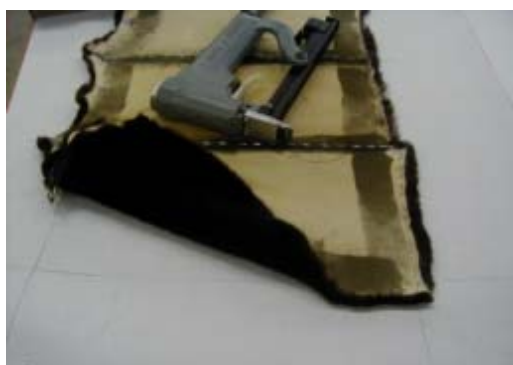
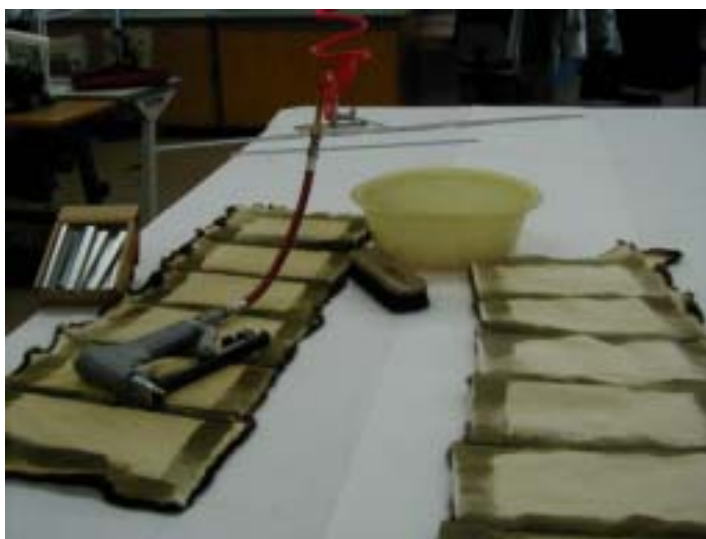
Midt bag søm



Forkant ombuk.

sværten tørrer natten over.
Her ses de færdige sværtede stykker.

zweckning: Delene fugtes og zweckes op på optegninger efter mønstrene. Seilerne skal være lige eller have samme facon som mønstret angiver. Ved indsnit løfter man op i skindet og skærer op, altså den tilsvarende længde til snittet. Det opskårne deles og pinnes i snittes facon.



Indsnit, der er skåret op og zwecket i facon.





Det opzweckede tørrer natten over, og klammerne tages af i midten af stykkerne. Derefter børstes stykkerne til de føles bløde.



Resten af klammerne tages af og den nederste søm kan med fordel tegnes op, hvorefter det er en smal sag at lægge mønsteret på ved ren skæring.

Mønsteret tegnes op med diverse ombuk, indsnit og lommehuller.

Men inden renskæringen skal jakken båndes i halsen, i ærmegabet samt omkring lommerne. Til en rationel kåbe bruges limbånd, der stryges på med et strygejern ved svag/mellem varme altså på 2 prikker.. Båndet placeres 2-3mm fra kanten, da limen fra båndet ellers kan gøre maskinsyningen besværlig.

Ved traditionel metode båndes disse steder med egbånd i hånden





Samling af delene: Delene syes sammen, med samlemærkerne lige over for hinanden.

Alle sømme glattes med strygejernet ved svag varme/2 prikker. Først glattes hver side og derefter midt på sømmen.



Skråbånd: På belægningen, den nederste kant samt i dette tilfælde hættten, sys skråbånd på. Skråbåndet bliver senere riet på selve jakken, så man kan staffere foeret ned i sømmen mellem skråbånd og pels.



Skråbåndet vendes ind imod maskinen



Her er kåben samlet. med skråbånd i de kanter, hvor der skal stafferes foer.

Inden lommerne syes på, kan man tromle kåben for at få alle løse hår væk.



Lommer: 2
lommeposer syes af duvetine eller fløjls og 4 lommeskilte skæres af pelsresterne. Det er vigtigt at farverne og hårlængde passer sammen..



Lommeskiltene syes sammen i de korte ender, hvorefter de syes sammen med lommeposerne. Bemærk, at det sidste stykke på lommeposen også syes på pelsmaskine



Lommehullet stives af med vlieseline, der pikeres på med vokstråd.

Afstanden mellem lommeafmærkning og vlies er ca. 3-5 mm.

Hullet skæres op og lommeskiltene maskinsyes på.



Belægning vlieses for at styrke ombukket.



Færdiggørelse af lommer:
Watteline klippes i 4 cm brede strimler.



Watteline ries på i dobbelt lag, hvor lommeskiltet bliver bukket.



Sømmen mellem skilt og pose anslås.



Og tilsidst ries posen løst ned på forstykket. Blot for at holde lidt styr på lommeposen.



Ærmer: Watteline ries hele vejen rundt ved manchettens nederste søm



Lige efter wattelinen anslåes ærmeombukket ned på ærmet. På dette ærme gøres det en gang mere, for at stabiliserer det store ombuk.



Til sidst ries skråbåndet på ærmet, så foeret kan stafferes i denne søm.



Hætten: Her sker faktisk det samme, som på ærmerne. Watteline ries hele vejen rundt på den inderste hætte.



Efter wattelinekanten anslåes hætten. Udover den yderste kant dvs. hættens yderste kant, anslåes de vandrette sømme på hætten også.



Og til sidst anslåes halshullet så hele vejen rundt.



Hægter og maller: Igen benyttes vlieline for at stive hullet af med.



På det afmærkede sted skæres et lille hul, blot så hægten kan komme igennem



Et stykke vlies dobbelt så lang som hægten, lægges under hægten og syes med. Med små sting syes hullet omkring hægten, samt imellem "benene".



Derefter syes "øjnene" fast og resten af vliesen bøjes omkring hægten og syes fast.



Samme fremgangsmåde som hægterne. (Husk at sy i hullet)..



Efter lukketøjet er syet færdigt, anslåes forkanten hele vejen ned.



På kåbens nedre kant ryes watteline på i ombukket. Derefter ryes skråbåndet ned på kåben Igen for at foeret kan stafferes fast deri.



Det nederste lille stykke på forkantens ombuk, hvor der ingen skråbånd er, fortrækker man det før man syr det fast på nedrekantens ombuk.

Fortrækning:-pointen er at gøre sømmen usynlig, som var det pelsmaskine. Man syr fra hårside ud på læderside, derefter ud på hårsiden igen og over på den anden del, hvor men gør det samme.

Efter ca. 4-5 sting hiver man i tråden for at få de to sider til at falde sammen.

Når dette er fortrukket, syr man dette lille stykke lige så forsigtigt ned på forstykket.

Kåben er nu klar til foering.



Foeret: Foerdelene består af selve frakkedelen, hvorpå der under højre ærme er syet 2 bindebånd med i ærmesømmen.

-1 nakkstrop, 1 bindestrop, inderlommepose samt et rouleaubånd, der er klippet på skrå.
-Bindebåndenes færdige bredde er 2 cm.

-Stropperne er 1 cm i færdige mål, og rouleaubåndet klippes 4 cm.



Rouleauen foldes alt imens man det i sømmen mellem pels og skråbånd.

Afstanden til forkanten skal være ens



Nakkestroop og bindestroppen, syes på rouleauen med en vidde på ca. 2 fingre.



Inderlommer stafferes på højre side af jakken. Den øverste side ries løst ned på jakken, så den ikke "flapper".



Føring: Som udgangspunkt nåles ryggen først, hvorefter en nål placeres yderst i skuldersømmen. Foersøm over for pelssøm.



Et lille stykke af ærmet, dvs. ud i ærmet, anslås med store sting. Derved forbliver ærmet på pads.



Dernæst vendes foeret ud gennem ærmet og det nederste punkt i ærmegabet på foer og pels markeres.



Foeret fordeles jævnt rundt i i ærmekanten, hvorefter foeret stafferes på.



Resten af nakken og halshullet nåles
Huske at klippe hakker i alle rundninger i halshul og ærme gab



kåben hænges på en gine for at få nogle støtte punkter.
Bla. et par steder på forkanten, samt under ærmerne, hvor man løfter foeret en smule for at få bevægelse. Midt bag løftes foeret også en smule.



Herefter lægges pelsen
glat på bordet. Foeret nåles
glat på kåben og justeres
hele tiden, så foeret
kommer til at sidde lige
tilpas. Ikke for stramt og
ikke for løst



En sidste gang prøves kåben på en gine, for at
se om noget strammer, og hvis det gør skal
det justeres inden man stafferer foeret ned på
rouleauen.

Man syr lige der hvor rouleauen allerede er
riet fast, altså midt i sømmen mellem pelsen
og skråbåndet.

Inden kåben dampes op, checker man om der skulle være nogle små tråde, man har glemmt at fjerne.
Kåben dampes op, dette gøres ved at dampe modhårene altimens man reder hårene mod hårene.
Nogle steder har man en bygmaskine, som er et roterende strygejern, hvor hårene bliver rejst ved hjælp af
varme og rotation. Dertil kan men bruge et glansmiddel der hedder lustre.

Nu er kåben færdig, -god fornøjelse.



Opgaven er udarbejdet af Anne Sofie Odgaard Christensen. Har læreplads hos Birger Christensen,
København og er færdig 25. januar 2003. Dette var min specialefagsopgave på 4. skoleperiode.