

Forord til omstilling af kjolegrundform til pelsgrundform SWAKKER

Hvis kunden **har** en kjolegrundform, kan denne udmærket bruges og der tages hensyn til at målene er taget meget tæt på kroppen (på undertøj).

Under konstruktion indbygges der tillægsmål til bevægelsevidde.

Bevægelsesvidde i overdelen	= 7 cm
i talje og hofte	= 5 cm
i ærmet	= 5 cm.

Hvis kunden **ikke har** nogen kjolegrundform, men en jakke eller frakkegrundform, skal der tages hensyn til at målene er taget uden på almindelig påklædning og den dermed allerede er større end en kjolegrundform. En frakkegrundform er ligeledes større end en jakkegrundform. Det er meget vigtigt for snitudviklingen af en model at man nøje kender sit grundformsudgangspunkt.

En kjolegrundform kan bruges til snitudvikling af (pels)jakker som bæres direkte på kroppen, altså to-delt dragt.

Skal der snitudviklies en jakke eller frakke, som bæres over en kjole, bluse, T-shirt eller pullover, så skal kjolegrundformen omstilles til en jakke el. frakkegrundform, dvs have større halshul, større ærmegab og mervidder i krops- og ærmedelen. I jakker og frakker skal der også ofte gøres plads til skuldervat.

Samtidig med omstillingen kan man tilgodese modellens karakter med henblik på længder og vidder og på kravens udseende.

Med en god kjolegrundform kan man nu lave små tætsiddende jakker, klassisk jakke, større jakker til udendørsbrug, frakker, pelsjakker og -frakker med tilhørende jakke under .

På de følgende sider ser man forslag til omstilling af kjolegrundform.

Der følger målskema med, hvor man kan indtaste nye tal.

Målforslag til omstilling af kjoiegrundform til pelsgrundform SWAKKER

Forstykke og ryg

Skuldervat formel	1,5	skuldervathøjden kan forandes, indtast ny sk.vathøjde, tryk enter
større halshul for	2,5 ned	1,5 ud på skulder
større halshul bag	0,5 ud MB	1 ud på skulder
skuldervat	1,5	1 x for + 1x bag delt op i tredie-dele
forhøjelse for	1,00	1/3-del sk.vat forhøjelse
forhøjelse bag	2,00	2/3-del sk.vat forhøjelse
større brystbredde	1 ud	urdering
større rygbredde	1 ud	urdering, ryggen får mere vidde ved opklipning til swakkerform
fordybning af ærmegab for	9 ned	4 ud
fordybning af ærmegab bag	9 ned	4 ud
sidesøm for ved hofte	4 ud	ingen taljering
sidesøm bag ved hofte	4 ud	ingentaljering
nedersøm		90° ved sidesøm

Ærmemål

skuldervat	1,5	
kuppelbredde for	1 cm	
kuppelbredde bag	2 cm	
fordybning af ærme for	4 ned	9 ud (omvendt som på forstykke)
fordybning af ærme bag	4 ned	9 ud (omvendt som på bagstykke)
håndledsvidde for	3 cm	
håndledsvidde bag	3 cm	

Opklippingsteknik eller drejningsteknik under optegning af grundformen

Åbning af forreste ærmegab = 1,5 cm

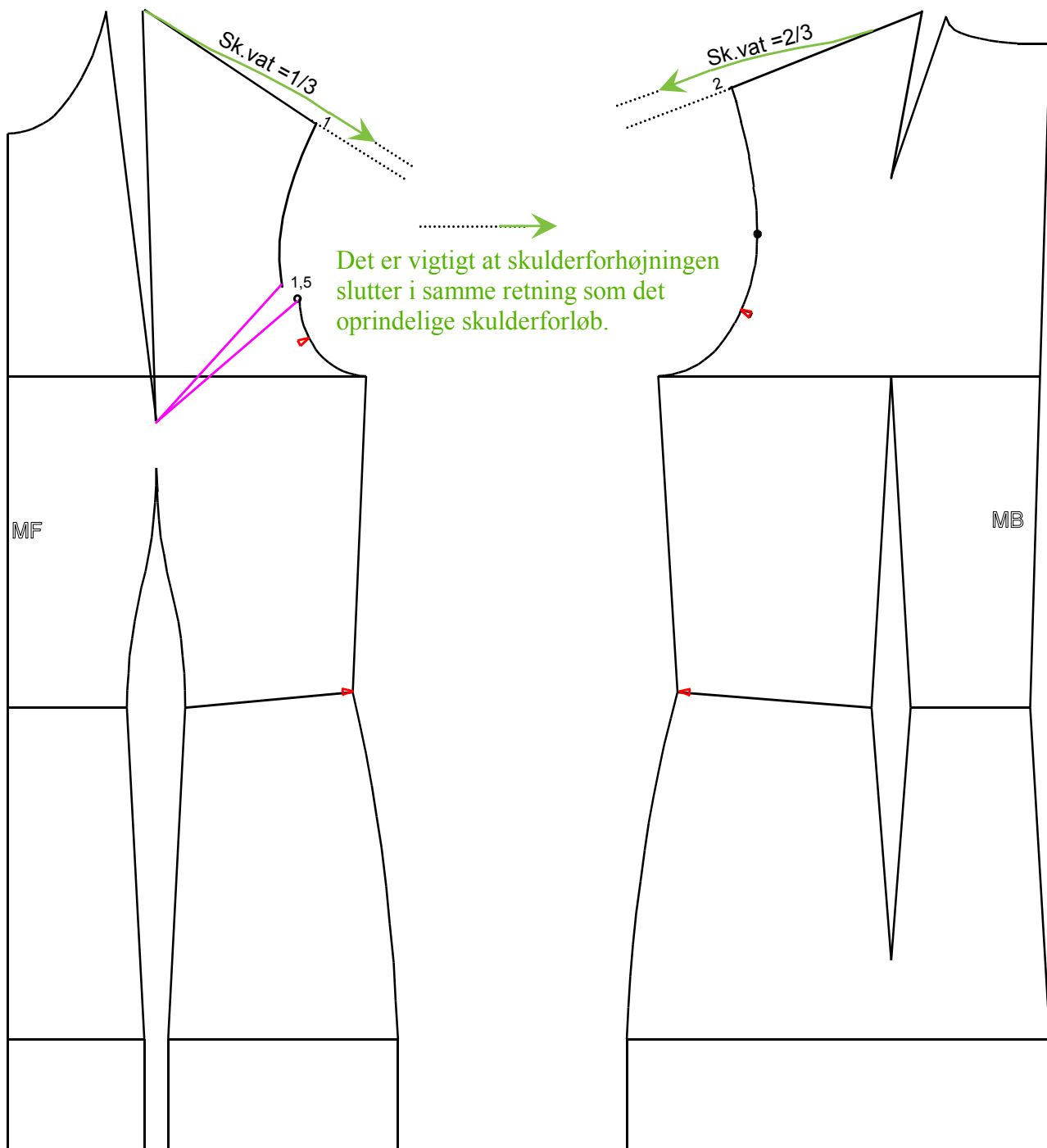
Giver bedre bevægelse og plads til tykt tøj indenunder.

Skuldervat-højde = 1,5

Ærmekuppel forhøjes med 1,5 senere

Forhøjning af forstykke og ryg = $2 \times 1,5 = 3$ cm

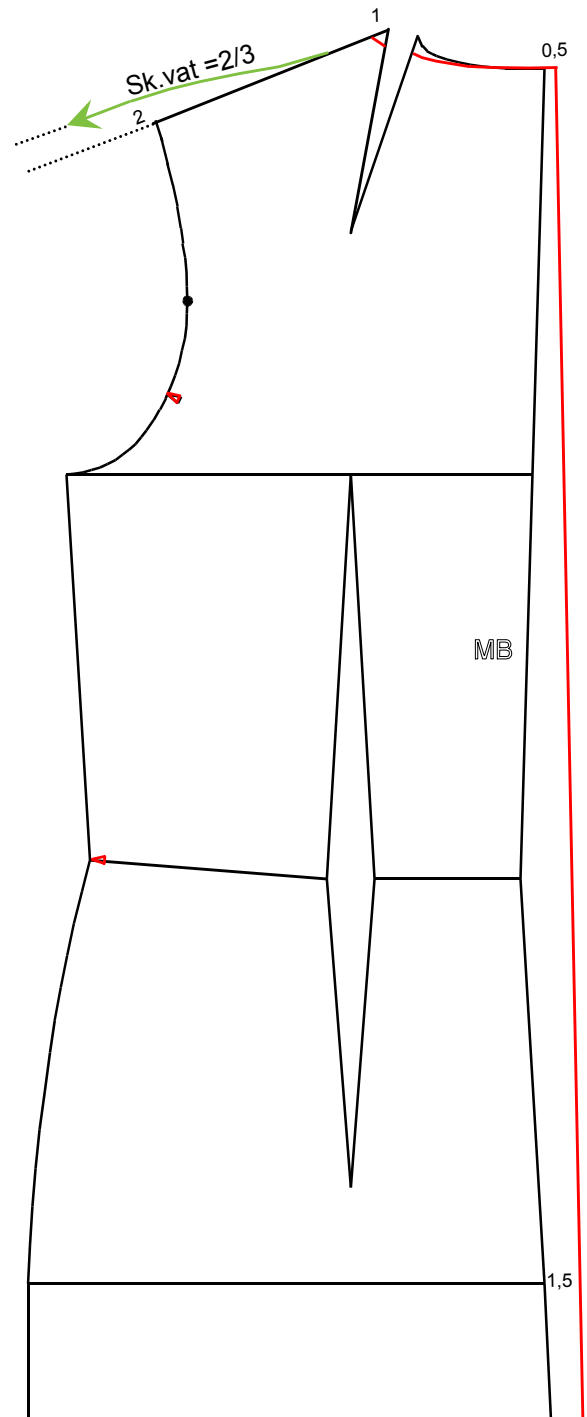
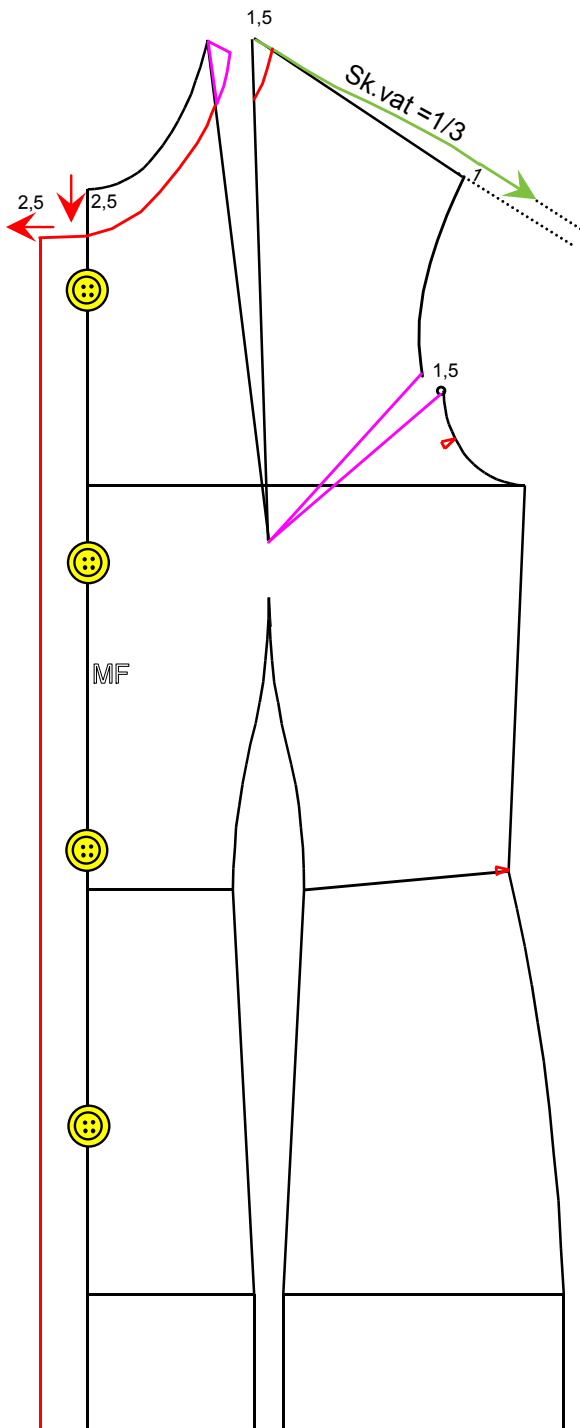
Fordelingen af tillægget: $1/3$ på forstykke og $2/3$ på ryg



Tillæg til forkant = 2,5 cm
Større halshul for = 2,5 ned, 1,5 ud på skulder

Større halshul bag 1 cm ud på skulder, dermed er der 0,5 cm holdning på rygskulder.
Større halshul MB = 0,5 ud (intet ned)
MB må ikke ringes, materialetyngden i ryggens større viddetillæg vil automatisk trække ned i nakken.

Begyndende viddetillæg MB = 1,5 cm ved hofte.

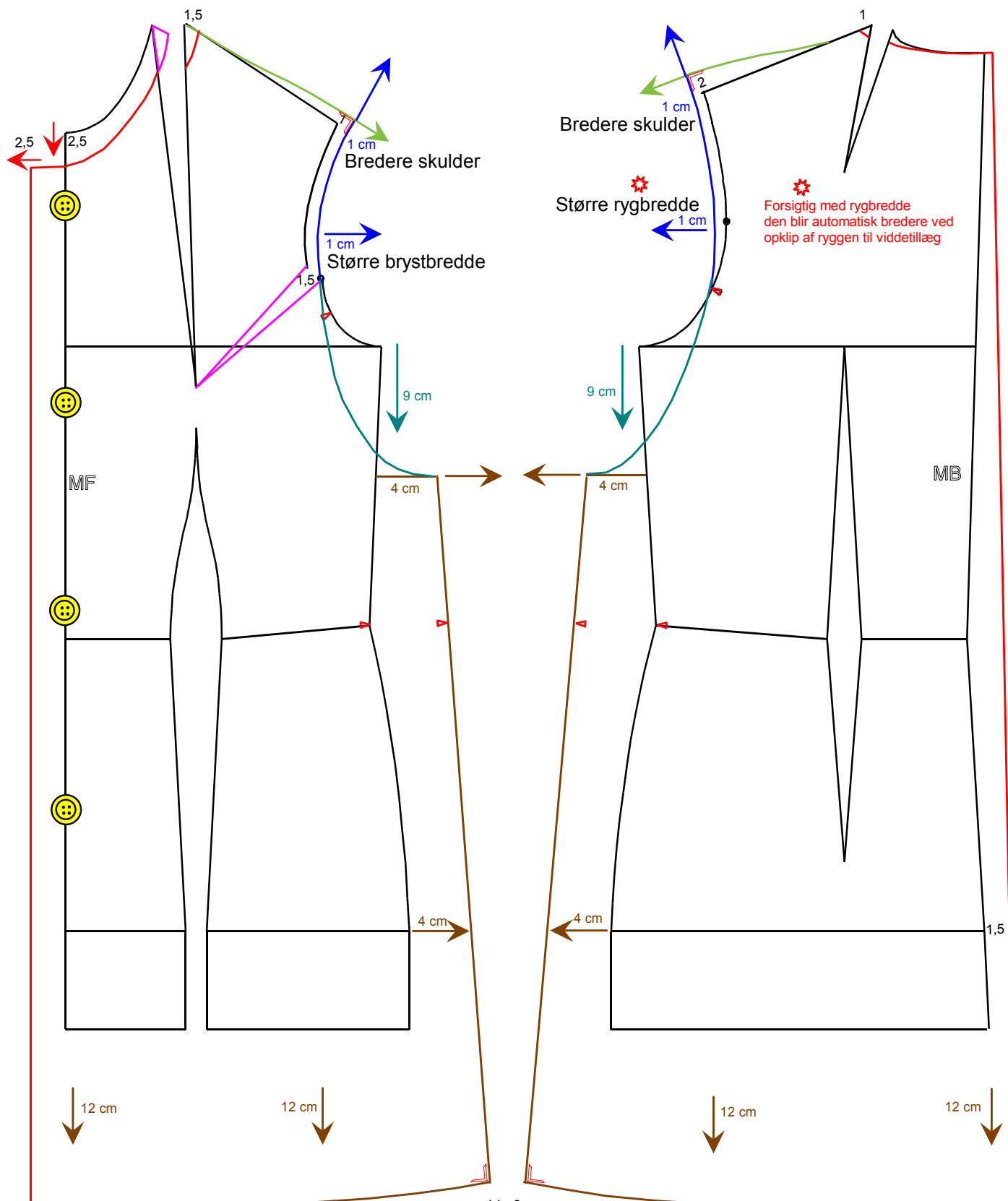


Bredere skulder for og større brystbredde = 1 cm
Bredere skulder bag og større rygbredde = 1 cm

Fordybning af ærmegab og viddetillæg både for og bag = 9 cm ned og 4 cm ud

Sidesøm for og bag = 4 cm ud på hofte
Forlængelse til 3/4 lang jakke

⌒ Tjek vinkler ved skuldersonm og nedersøm

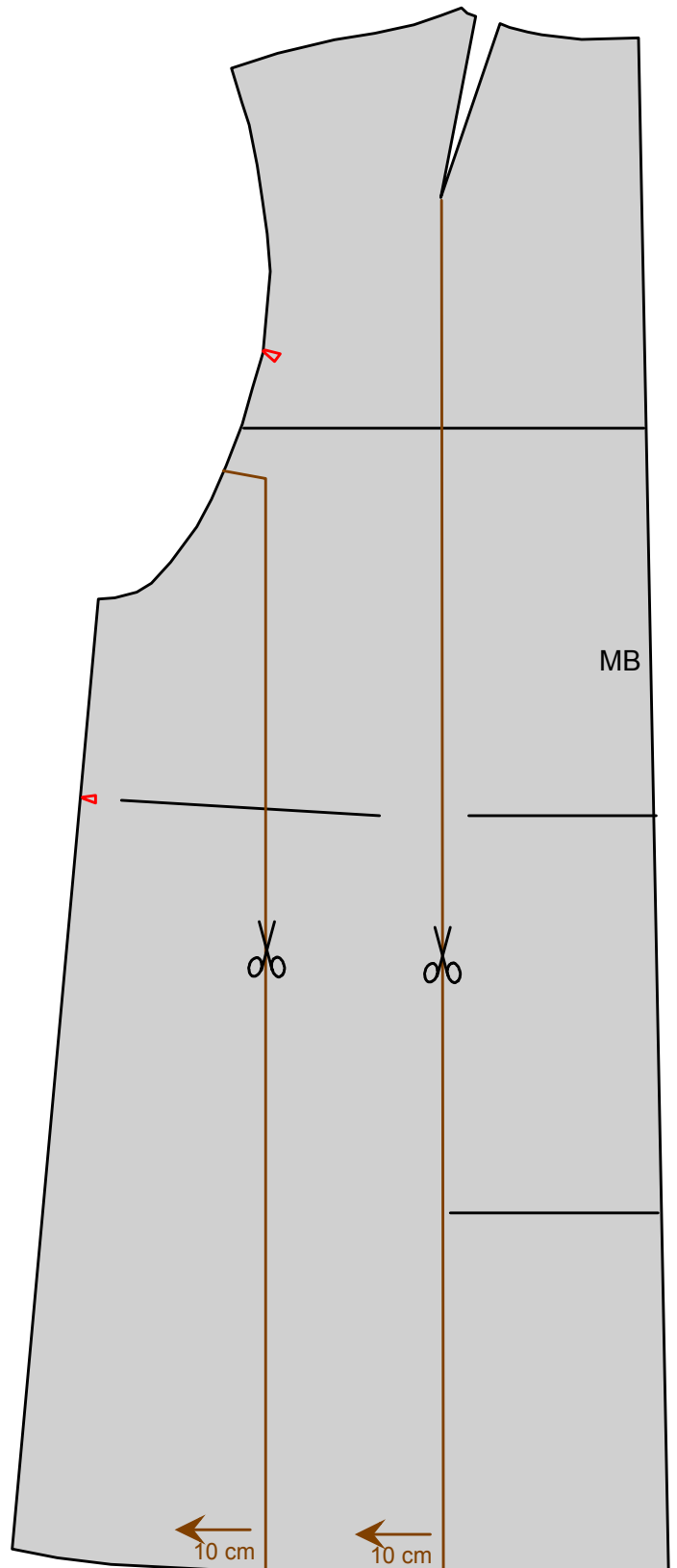
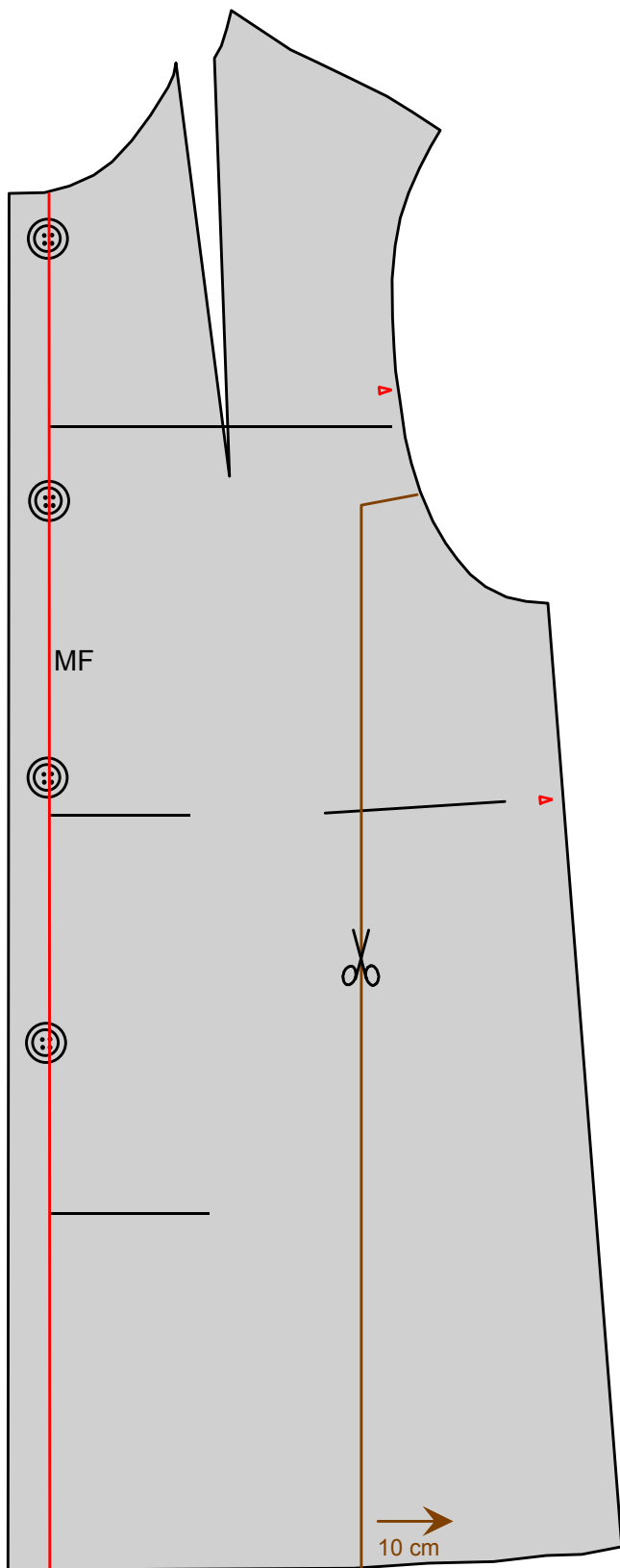


Opklip til vidde i nedersøm

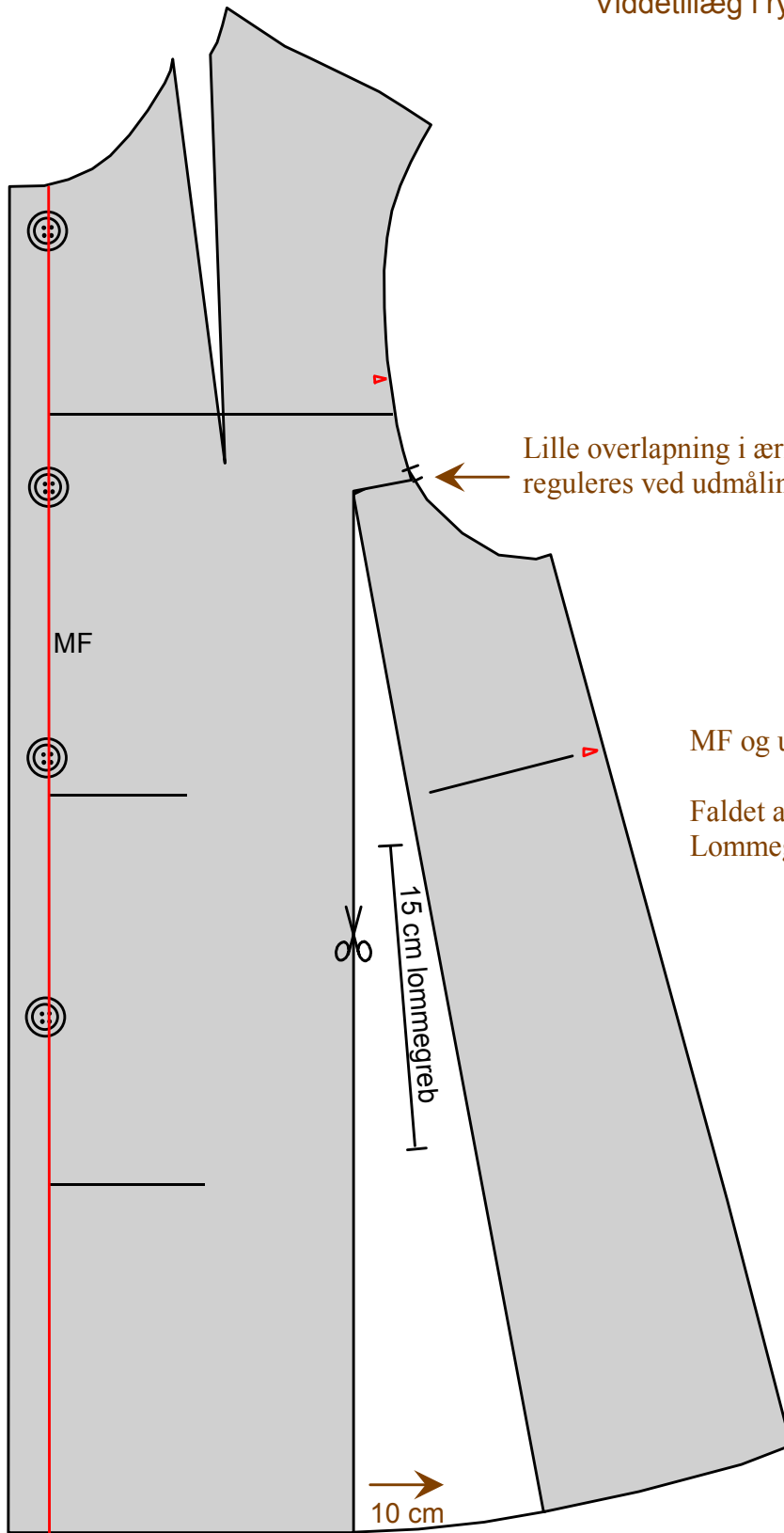
Nedersømmens vidde ialt: ca. 2,00 m

Ryggen bærer den største vidde.

Resten af forstykkets konstruktionsindsnit må ikke bruges til viddetillæg, men skal give forstykket og forkanten et lodret fald. Viddetillægget skal ligge ude i siden for at formen ikke bliver en "graviditetsmodel".



Viddetillæg i ryg



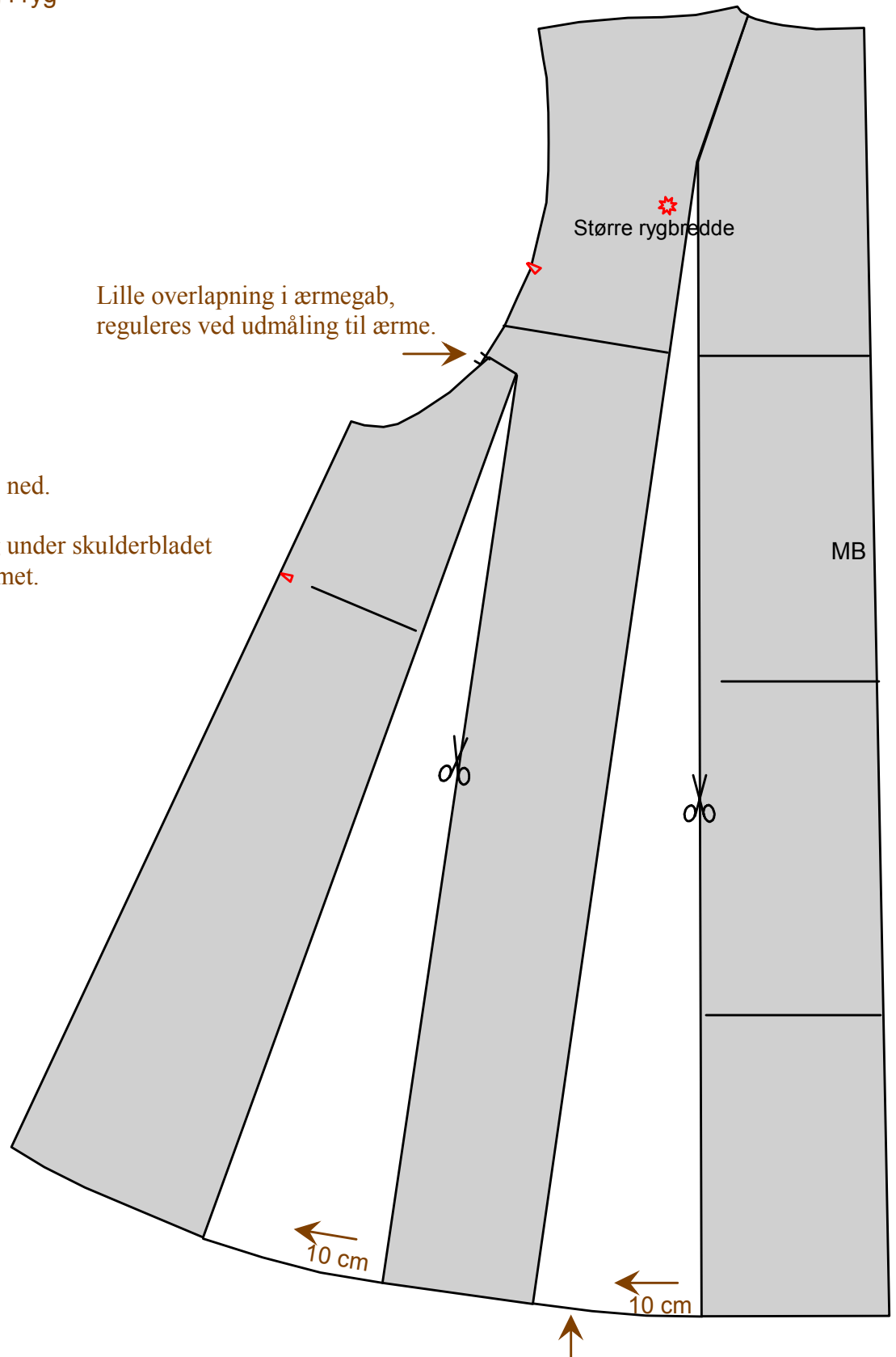
Lille overlappning i ærmegab,
reguleres ved udmåling til ærme.

MF og under brystet falder jakken lige ned.

Faldet af vidden vil ligge på siden af brystet.
Lommeegrebet er placeret i bunden af folden.

Viddetillæg i ryg

Skulderindsnit lukkes



MB falder jakken lige ned.

Vidden vil placere sig under skulderbladet og på siden under ærmet.

Viddetillægget her kan være mere end det angivne afhængig af rygindsnittets størrelse ved lukning af dette.